

NEUROTEC®
EMPRESA DE PESQUISA E DESENVOLVIMENTO EM
BIOMEDICINA LTDA.

ELETROENCEFALÓGRAFOS

NEUROMAP®

GUIA RÁPIDO DE INSTALAÇÃO

46331066

Sumário

1	INSTALAÇÃO FÍSICA	2
2	INSTALAÇÃO DE DRIVER	3
3	INSTALAÇÃO DO FOTO ESTIMULADOR	6
4	INSTALAÇÃO DO SPLITER	6
5	INSTALAÇÃO DO SOFTWARE DE APOIO AO DIAGNÓSTICO	7
5.1	INSTALANDO MDAC (SOMENTE PARA SISTEMAS OPERACIONAIS WIN 98)	8

1 INSTALAÇÃO FÍSICA

Para correta instalação de seu equipamento, siga os seguintes passos:

- Retire e desembale cuidadosamente todas as partes contidas na caixa do produto. Não faça uso de instrumentos pontiagudos ou cortantes que possam danificar os gabinetes e/ou cabos;
- Monte primeiramente o **pedestal** de apoio do equipamento, caso deseje utilizá-lo:



Figura 1 Conjunto pedestal/suporte de Fixação

Caso opte em utilizar o equipamento somente com o Suporte de Fixação, tenha o cuidado de prendê-lo a uma superfície plana e rígida ou à estrutura da maca do paciente de modo a evitar movimentação. **PAREDES, PISOS, ASSOALHOS, PARAPEITOS E ESTRUTURAS FÍSICO-PREDIAIS NÃO DEVEM SER UTILIZADAS.**

- Coloque o *Braço Articulado* da luminária no suporte de fixação.



Figura 2: Braço Articulado / EQFE 205



Figura 3: Ligação do Cabo USB

- Coloque o Cabo USB, no conjunto EQFE 205, conforme figura 3;
- Prenda o braço a uma superfície plana e rígida, ajuste-o avaliando a distância da *Luminária* em relação aos olhos do paciente e ao dispositivo *Foto Estimulador* (*caso haja*). Movimente-o cuidadosamente e nunca o articule sem a devida atenção quanto às presilhas de cada segmento.
- Coloque o Cabo Fone de Ouvido na entrada de Áudio do computador. Encaixe firmemente o *Eletroencefalógrafo* no suporte de fixação.

2 INSTALAÇÃO DE DRIVER

Abra a caixa do *CD* de instalação do programa e insira-o no drive adequado. Com o computador ligado, conecte o lado (B) do cabo USB (identificação) à parte inferior do *Eletroencefalógrafo* e o lado (A) a uma porta USB livre do computador. O Windows iniciará automaticamente o "**Assistente para Adicionar novo Hardware**":



Figura 4: Cabo USB – Lado A



Figura 5: Cabo USB – Lado B

Caso seja apresentada uma caixa de diálogo com a pergunta **“O Windows pode se conectar ao site do Windows Update para procurar o software?”**, escolha a opção **“Não, não agora”** e clique em **“Avançar”**.

Será exibida uma caixa de diálogo como abaixo. Clique em **“Avançar”**.

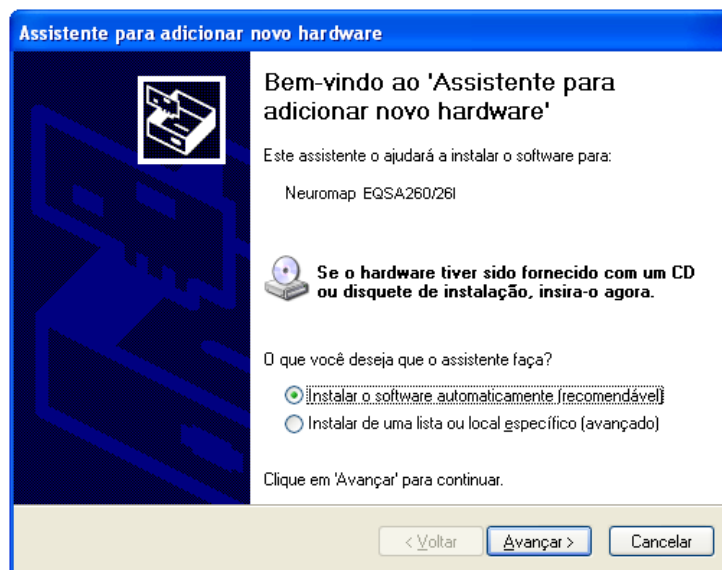


Figura 6: Tela: Assistente para adição de novo hardware

Caso seja exibida a mensagem de **“Teste de Logotipo”**, pressione o botão **“Continuar assim mesmo”**.

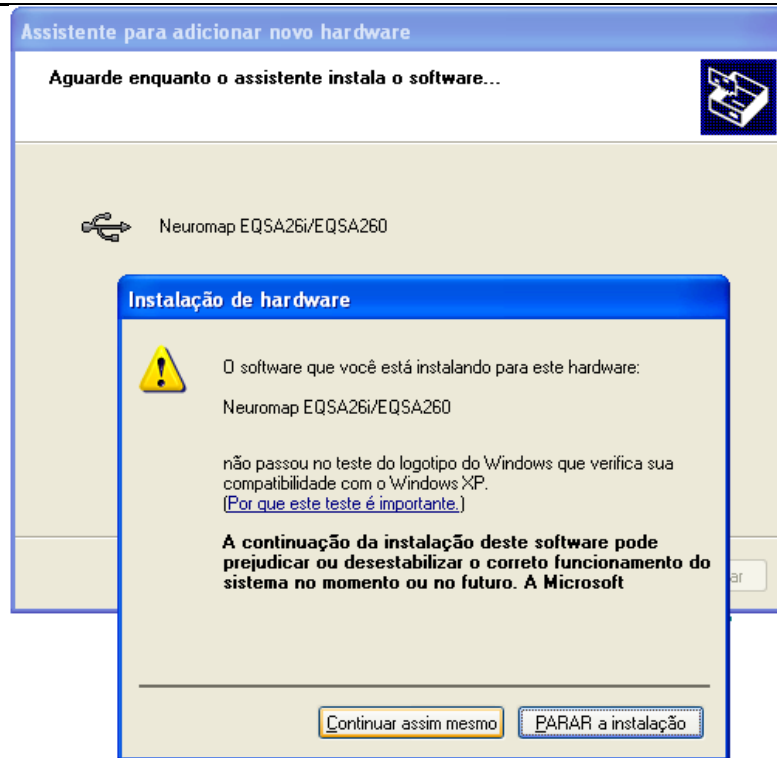


Figura 7: Teste do Logotipo

Aguarde o final da instalação e ao final clique em **“Concluir”**.

Se o equipamento não for instalado automaticamente, utilize a caixa de diálogo exibida para localizar, em local específico, o driver adequado para o seu sistema operacional. Os drivers apropriados se encontram no *CD* que acompanha o equipamento, separados e disponíveis em pastas nomeadas de acordo com a versão do sistema operacional (Windows 98, Windows XP – Service Pack 1 / Service Pack 2).

Exemplo de localização do driver para o sistema operacional Windows XP:

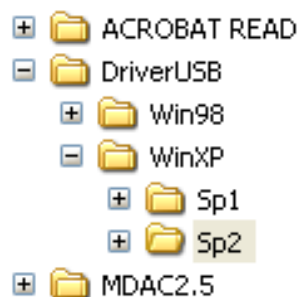


Figura 8: Localização do Driver – Win XP

Finalizada corretamente a instalação será exibida, no Windows XP, uma mensagem semelhante à mostrada abaixo:

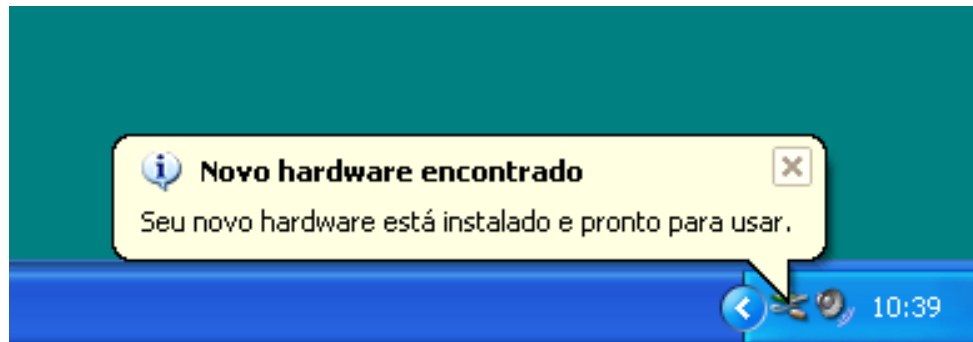


Figura 9: Tela: Driver instalado

3 INSTALAÇÃO DO FOTO ESTIMULADOR

Para a instalação do Foto Estimulador siga os passos do **item 2**;

Caso haja um botão Liga/Desliga no *Foto-Estimulador*, *acione-o*. O Led verde (identificação luminosa) ao lado do botão deverá acender indicando que o equipamento se apresenta ligado.

Caso não haja o botão Liga/Desliga, o mesmo estará ligado logo que for conectado a uma entrada USB. Neste último caso, acenderá um led (próximo ao cabo) indicando que este se encontra ligado e com o driver corretamente instalado.

Para utilizar o EQFE 205 ou posterior, é necessário Realizar a Configuração; Pressione as teclas SHIFT CTRL ALT F10 simultaneamente e em seguida, faça:

1. Escolha o modelo EQFE 205, por exemplo;
2. Áudio Estimulador: Multimídia
3. Em seguida pressione OK.
4. Se tiver dúvidas quanto à operação do programa, consulte o Manual do Usuário do Neuromap.

4 INSTALAÇÃO DO SPLITER

Caso tenha adquirido o Modulo Isolador (Spliter) siga os seguintes passos para sua instalação:

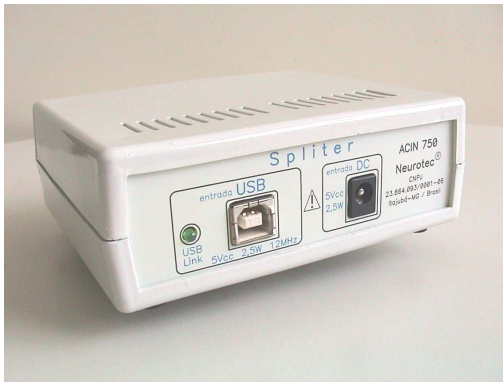


Figura 10: Visão traseira

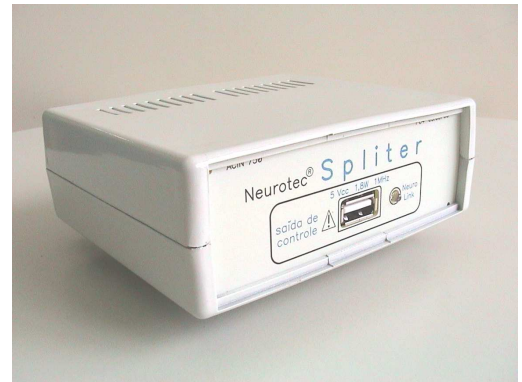


Figura 11: Visão frontal

- Apóie o Spliter sobre uma superfície estável e com espaço suficiente para livre acesso. Com o computador ligado, conecte o lado (B) do cabo USB à parte Traseira do Spliter (Fig. 26) e o lado (A) a uma porta USB livre do computador. O Windows iniciará automaticamente o **“Assistente para Adicionar novo Hardware”**;
- Prossiga com a instalação do Driver **conforme item 2**;
- Conecte o lado (A) do outro cabo USB na saída de Controle do Spliter (Fig. 27), e em seguida conecte o lado (B) no cabeçal (Fig. 14).

5 INSTALAÇÃO DO SOFTWARE DE APOIO AO DIAGNÓSTICO

Através do Windows Explorer ou Meu Computador selecione, na unidade referente ao CD-Rom, a pasta NEUROMAP. Clique duas vezes em **“Instalar”**, será apresentada uma sequencia de telas com informações importantes, leia atentamente a cada uma delas, clicando no botão avançar quando estiver pronto para continuar ou cancelar para interromper a instalação.

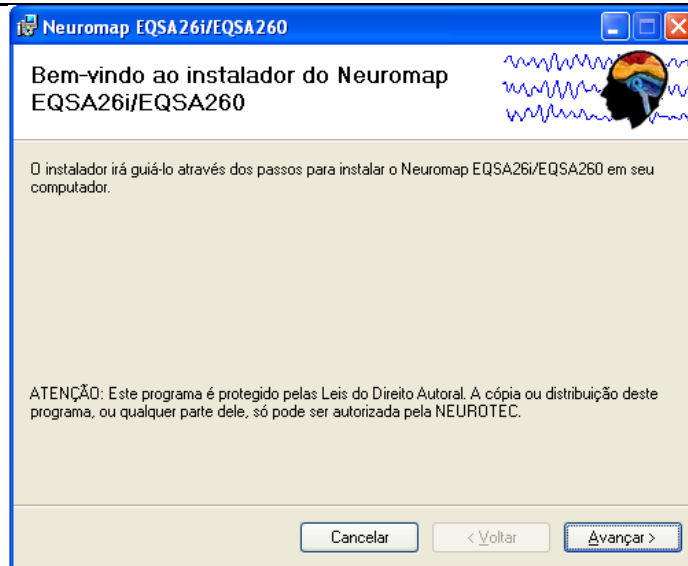


Figura 12: Tela: Instalação do Neuromap

Avançando-se até o término do Processo de instalação será apresentada uma tela indicando a conclusão, clique em "Fechar".

5.1 Instalando MDAC (SOMENTE para sistemas operacionais Win 98)

Sistemas operacionais Microsoft Windows 98 merecem atenção especial quanto a presença do componente MDAC (Microsoft Data Access Components).

Através do Windows Explorer ou Meu Computador selecione, na unidade referente ao CD-Rom, a pasta MDAC 2.5. clique duas vezes em MDAC_TYP, será iniciada a instalação, leia atentamente cada tela e, estando de acordo com as informações apresentadas, clique em avançar até a conclusão do processo.